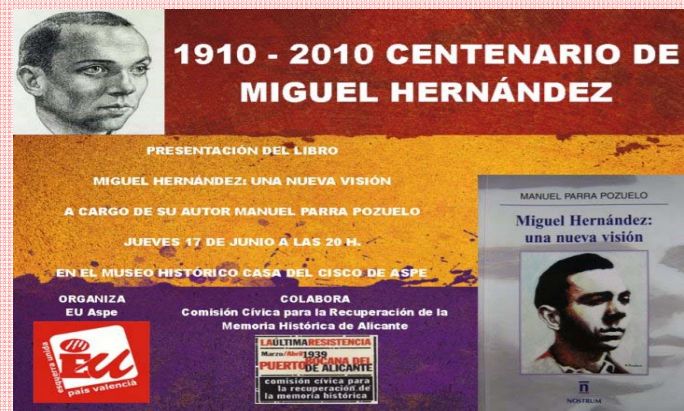


EU de Aspe celebra el Centenario de Miguel Hernández con diversas actividades

Recitales, libros y pintura han servido para conmemorar los cien años del poeta de Orihuela



RECITAL DE POESIA

1910-2010 CENTENARIO DE MIGUEL HERNÁNDEZ

A cargo de JULIA DIAZ Poeta Alicantina

Jueves 15 de julio de 2010

20.30 En la Plaza de San Juan de Aspe

Organiza : EU ASPE Y ASOCIACIÓN VECINOS PLAZA SAN JUAN



El viernes 30 de julio se inauguró, en nuestra sede del colectivo local de Esquerra Unida de Aspe, la exposición de pintura de los artistas de Hondón De Las Nieves Manuel Gimeno y Antoni García, que estuvo abierta durante las fiestas patronales, y también se realizaron lecturas de poesías de Miguel Hernández.

Nuestro concejal José Vicente Pérez "Chencho", agradeció la elección del local de Esquerra Unida para realizar esta muestra, mientras que los intérpretes novelados Antonio Guillén y María Dolores Rizo recitaron sendas interpretaciones de dos poesías emblemáticas de Miguel Hernández: "Nana de la cebolla" y "Elegía de Ramón Sijé".

En la inauguración también estuvieron presentes representantes de la corporación municipal de Hondón De Las Nieves, cuna de los dos pintores que acogió la muestra: el fallecido Manuel Gimeno (1941-1998) y Antoni García, impulsores ambos del Colectiu Anem, que reúne artistas de la comarca y todavía ofrece exposiciones durante los años impares en su localidad de Hondón.

La presentación del acto contó con la participación del pregonero de las fiestas de Aspe 2010, Francisco Pedro

Esquerra Unida culmina con esta exposición una serie de actividades encaminadas a celebrar el centenario del nacimiento del poeta Miguel Hernández. Anteriormente tuvo lugar la presentación del libro "Algunos de los nuestros, sobre todo Miguel Hernández", de Manuel Parra Pozuelo; y el recital de poesía a cargo de la escritora alicantina Julia Díaz.

Sala Trigueros, al que aprovechamos la ocasión para felicitarle por su bonito, emotivo y documentado pregón del día 2 de agosto. Francisco Pedro es un gran conocedor de las obras de Antoni García, habló sobre la relación entre los dos artes ofrecidos en los 27 cuadros a los que acompañan otras tantas poesías del insigne escritor oriolano.

Desde nuestra formación política hemos querido celebrar esta serie de actividades de recuerdo al insigne poeta de Orihuela.

El colectivo de EU de Aspe felicita a nuestro compañero César Pastor por su ejemplo de integración y compromiso

Nuestro compañero y miembro de la candidatura de Izquierda Unida en las pasadas elecciones municipales César Pastor ha mostrado siempre una capacidad de superación y compromiso a pesar de su discapacidad desde los 4 años.

Sus ganas de superación le ha llevado a formarse como Ingeniero de Sistemas de Telecomunicaciones en la Universidad Miguel Hernández, pero siempre su activismo le ha llevado a compaginarlo con diversas actividades; deporte, formación complementaria y participación activa en la política y en el compromiso de mejorar las cosas y la vida de las personas con discapacidad. César, junto a Sergio Sánchez (actual responsable de organización de EU Aspe) son el futuro activo de nuestra formación.



El pasado día 15 de septiembre, nuestro compañero recibía de manos del Rector de la Universidad Miguel Hernández de Elche, Jesús Rodríguez Marín, el premio como ganador de "La mejor práctica del mundo" que le permitirá disfrutar -por sus notas, compromiso, actividades extra universitarias, etc.- de una beca de prácticas, durante 6 meses en Madrid, en la compañía Repsol, en la que además de formarse cobrará 1.500 euros al mes.

Material educativo para el Sáhara

El Colectivo Local de Esquerra Unida de Aspe y la Asociación Ayuda al Sáhara Occidental de nuestra localidad han enviado más de 500 kilos de material escolar a los campamentos de Tinduf.



El pasado viernes 10 de septiembre, componentes de nuestro colectivo y de la asociación de ayuda al Sáhara realizaron los trabajos de separación y embalaje del material escolar que ha sido donado por distintas papelerías y librerías de nuestra localidad a las que agradecemos enormemente su colaboración con los más necesitados.

Este material se enviará próximamente a los campamentos de refugiados de Tinduf según indicó Javier Andreu, responsable de la Asociación de Ayuda al Sáhara Occidental de Aspe.

Esta donación se une a las distintas colaboraciones que se vienen llevando a cabo entre EU Aspe y la Asociación de Ayuda al Sáhara Occidental, ya que cabe recordar que EU realiza anualmente actividades que sirven para colaboraciones solidarias y para informar de la situación en la que se encuentran los campamentos de refugiados en el Sáhara.

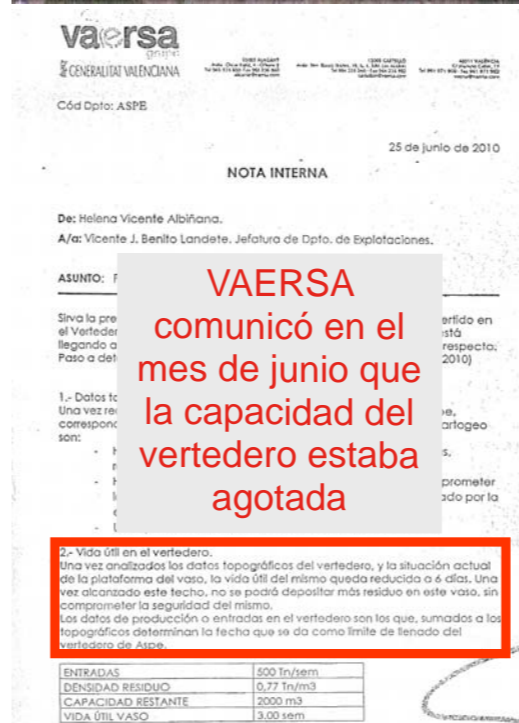
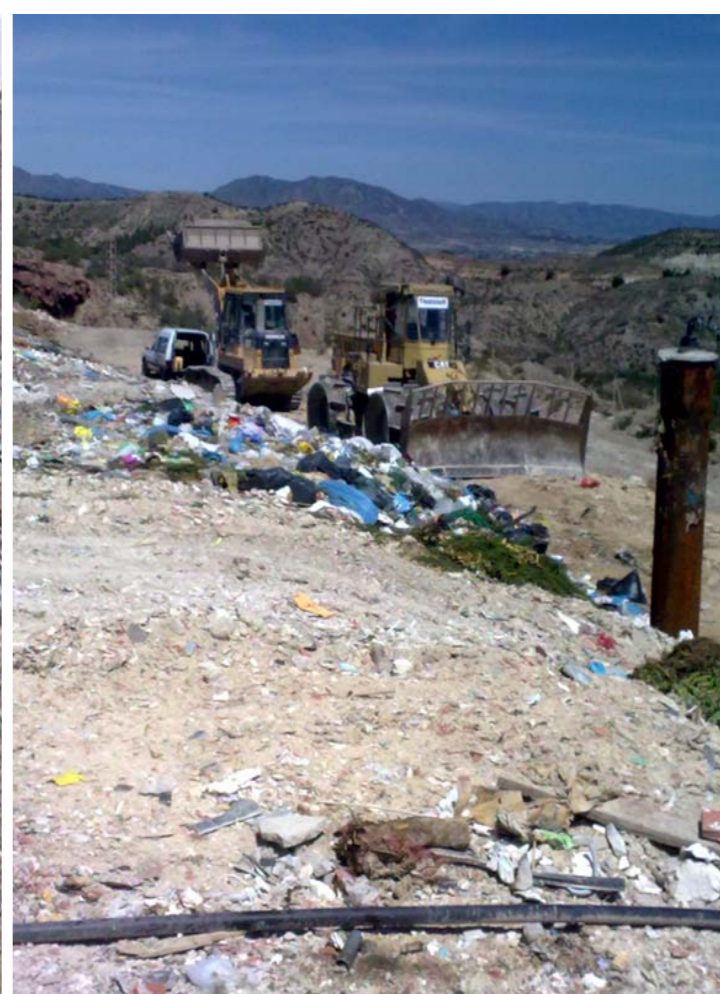


PUBLICACIÓN Nº 9 / COLECTIVO IZQUIERDA UNIDA DE ASPE / SEPTIEMBRE 2010

¡MÁS BASURAS!

La Alcaldesa autoriza la entrada de basuras dos años más a pesar de que el vertedero tiene agotada su capacidad

Nieves Martínez incumple su compromiso de clausurar el vertedero en el mes de junio de 2010 como había anunciado públicamente y, a cambio, se pone al servicio del negocio de las basuras



- La adaptación de las operaciones de sellado a la nueva normativa vigente.
- El uso del espacio de vertido restante para fines propios de la Mancomunidad, tanto en materia de sellado como de recepción de residuos internos y hasta la nueva configuración del servicio de recepción de residuos y transporte a las instalaciones del Consorcio Provincial de gestión de residuos.
- Efectuar un sellado más eficiente y seguro.

Por ello, se estima conveniente autorizar su ejecución por parte de la Mancomunidad como administración titular del servicio, sin perjuicio de las autorizaciones autonómicas y municipales correspondientes: autorización ambiental integrada y aprobación del proyecto de sellado por parte de la consellería y finalmente, licencia municipal de obras. Respecto a esta última, ya se comunicó en su momento a Vaersa la posibilidad de hacer uso de la vía de la licencia de obras.

Acuerdo para seguir enterrando basuras de la Mancomunidad

QUINTA órgano

III. PROPOSTA DE ACUERDO.

PRIMERO: Ratificar las gestiones de la Presidencia en las cuestiones siguientes:

- No autorización de operaciones de ampliación de las instalaciones salvo en cuanto su necesidad estuviera justificada en las operaciones de sellado o clausura del vertedero.
- Mantener la suspensión inmediata de la recepción de residuos de terceros al efecto de asegurar la prestación del servicio a la Mancomunidad como administración titular del mismo hasta el momento en el que se disponga una solución definitiva a las necesidades de la misma.
- Establecer como destino del tercer vaso, las necesarias para las operaciones de sellado y la recepción de residuos de los municipios mancomunados.
- Como medida de seguridad, adecuar los taludes del vertedero a lo previsto en el actual proyecto de sellado del año 2005 (último aprobado).



Antonio Puerto, portavoz de EU: "Las basuras hay que llevarlas ya a la planta de reciclaje de Elche y los vecinos de Aspe no se merecen una alcaldesa que se pone de parte del negocio del vertedero en lugar de defender los intereses de los vecinos de nuestro pueblo".

Más de cien niños de Aspe ven rechazada su solicitud para la escuela infantil por falta de plazas

EU recuerda que un despiste del equipo de gobierno evitó la construcción de un nuevo centro para niños de 0 a 3 años con el Plan E 2010



Un total de 109 solicitudes de niños de Aspe para el curso escolar 2010-2011 en la escuela infantil "Peñas Blancas" han sido rechazadas debido a la falta de plazas. La capacidad del único centro escolar infantil de nuestra localidad es de 80 plazas divididas en 28 para niños de 2 años y en 52 para niños de 1 año.

que ya contaba con el proyecto y que hubiera ayudado a mejorar la vida familiar de muchas familias aspenses que necesitan escolarizar a sus hijos para poder llevar adelante su trabajo".

Desde Izquierda Unida queremos denunciar una vez más que al Partido Popular no le preocupa este tema. La Generalitat, que gobierna el PP, no va a invertir ni un euro en educación en Aspe. Mientras tanto, la alcaldesa y sus concejales se pliegan a los intereses de Valencia. Aspe necesita urgentemente un colegio y un centro infantil público, pero vamos a tardar bastante tiempo en verlo porque al PP le interesa más promocionar las iniciativas privadas y los grandes eventos como la Copa América o la Fórmula Uno.

Desde Izquierda Unida consideramos urgente y necesaria la construcción de una nueva escuela infantil en nuestro pueblo, porque más de cien familias se han quedado sin poder escolarizar a su hijos.

Nuestro portavoz, Antonio Puerto, recuerda que "Aspe podría contar con un nuevo centro escolar para infantil. Desde Izquierda Unida apoyamos el proyecto para la construcción de una nueva escuela infantil dentro del Plan Estatal 2010, pero un despiste del equipo de gobierno del Partido Popular en la adjudicación del contrato evitó el pasado mes de enero la adjudicación de la obra, lo que obligó a la alcaldesa a renunciar en febrero a una construcción

Actualmente existe el doble de solicitudes de matriculas, en Peñas Blancas, que de capacidad



El PP aprueba en solitario la subida de tasas para la utilización de las instalaciones deportivas

Algunas han subido hasta un 25 %

A pesar de que un informe de la interventora no lo aconsejaba, el equipo de gobierno del PP aprovechó su mayoría absoluta para aprobar en solitario la subida de tasas para la utilización de las instalaciones deportivas. EU votamos en contra y pedimos un mayor respaldo a los deportistas aspenses después del calvario que están soportando por la mala gestión del Partido Popular. Algunas de las tasas han subido hasta un 25%, lo que demuestra que al Partido Popular no le interesa el deporte y los deportistas de nuestro pueblo.



EU pide a la alcaldesa que aumente la ayuda a la Banda Musical de Ateneo Maestro Gilabert para paliar el tizeretazo de la subvención de la Generalitat Valenciana que gobierna el Partido Popular

EU felicita a las bandas de música por la presión ejercida ante el Consell y por conseguir que el PP rectifique parcialmente



realizados por la Generalitat.

Ante los numerosos recortes realizados por la Generalitat en materia musical, EU ha pedido a la alcaldesa popular Nieves Martínez que aumente la partida dedicada a la banda de música del Maestro Gilabert para compensar el tizeretazo de subvenciones

Entidades Musicales de la Comunidad Valenciana y las diferentes bandas de música la subvención que finalmente van a recibir, un 23 % inferior, es insuficiente para mantener la actividad y la formación como hasta ahora.

Puerto considera también que con estas medidas tomadas por el Gobierno autonómico junto a las del ayuntamiento popular de Aspe se deja en una situación "in extremis" a la escuela musical porque depende en gran medida de la subvención y por tanto, el hecho de no recibir o de existir recortes, pone en peligro las funciones que realizan, entre ellas, la enseñanza de música a generaciones completas de aspenses.

El Portavoz Municipal de EU dice pide a la alcaldesa mayor reconocimiento institucional a una agrupación musical con más de 190 años de historia musical y cultural en nuestro pueblo y que representa la segunda banda de música con mayor antigüedad de España.

Además Antonio Puerto recuerda que numerosos alcaldes del Partido Popular han aumentado las ayudas para minimizar el impacto, por tanto la formación de Izquierdas pide a Nieves Martínez que se una a esta serie de alcaldes que se han visto obligados a maquillar los recortes en materia musical realizados por el gobierno Camps.

Puerto considera que a los recortes cercanos a los 10 mil euros de la Generalitat a la banda de música de Aspe, se unen el tizeretazo de más de 6 mil euros del ayuntamiento este año, lo que pone en serias dificultades económicas tanto a la Banda de Música como a la Escuela de Música donde cada curso escolar se forman más de 120 educandos.

Antonio Puerto añade que a pesar que el recorte inicial de la Generalitat se ha visto atenuado gracias a la presión ejercida por la Federación de

Alcaldes del PP asumen dar las ayudas que el Consell recorta a las escuelas de música

CONSIDERAN QUE DEBERÁN COMPENSAR EL «TIZERETAZO» CON MÁS SUBVENCIONES

Los alcaldes de la Costera pagarán el recorte del Consell a las bandas

Municipios del PP en la Ribera se movilizan para que la Generalitat frene el «tizeretazo»



El pueblo cada vez más sucio, pero para que pase la Vuelta Ciclista sí que se limpia

A pesar de falta de mantenimiento y la falta de presupuesto, que pone como excusa el equipo de gobierno del Partido Popular, vimos como en los días previos al paso de la carrera se limpiaron, pintaron y podaron las palmeras por las calles por donde iban a pasar los ciclistas. Para eso sí que había dinero, pero para limpiar el resto del pueblo no

Aspe está cada vez más sucio. Sólo hay que salir a la calle y echar un vistazo para poder comprobarlo. Desde Izquierda Unida hemos denunciado en numerosas ocasiones, tanto en los plenos, como a través de los medios de comunicación y de nuestro boletín, la falta de medios para la limpieza. Una situación que provoca que nuestro pueblo se encuentre sucio, con falta de mantenimiento y algunas zonas totalmente abandonadas.

A pesar de que los operarios de los servicios municipales hacen un gran esfuerzo, la alcaldesa Nieves Martínez no ha dotado de medios humanos y técnicos para que esta situación mejore. Ha habido veces que al equipo de gobierno popular se le ha caído la cara de vergüenza cuando hemos puesto imágenes que demostraban claramente esta situación y algunas, pocas, han tratado de dar una solución.

Lo sorpresa nos la llevamos a principios de septiembre, cuando en los días previos a que pasara la Vuelta Ciclista a España por Aspe, la alcaldesa multiplicó los medios técnicos y humanos y mandó a que se limpiaran las calles y vías donde por donde iban a pasar los ciclistas. Más operarios

de limpieza, de pintura y de mantenimiento estuvieron en la Avenida de Navarra y sus alrededores limpiando y acondicionando la zona ante la sorpresa de los vecinos que vieron este hecho como aislado, ya que normalmente no se realiza en dicha zona.

Se pintaron barrones, se quitaron hierbajo, y se limpiaron algunas zonas donde durante los tres años de gobierno de Nieves Martínez y del Partido Popular no había pasado ni el servicio de limpieza.

Desde Izquierda Unida consideramos esto como una falta de respeto a los vecinos, ya que llevan pagando sus impuestos todos los años, pero ven como los servicios sólo se realizan cuando viene la vuelta ciclista o cualquier otro evento importante.

Algunos vecinos nos comentaron: "a ver si pasa la vuelta ciclista todas las semanas y así la alcaldesa se brindará a mantener la zona". Pero resignados señalaron: "estas calles, volverán al abandono y al olvido, ya que la catadura moral de Nieves Martínez llega a estos extremos. Sólo están ante los grandes eventos, el resto del año le da igual la limpieza del pueblo", lamentaron los vecinos.

¡Alcaldesa esto también es su pueblo, aunque no pase la Vuelta Ciclista!



Contenedores calle Nueve de Octubre



Parte trasera de Escuela Infantil Peñas Blancas. Maleza y excrementos



Contenedores repletos de basura en la calle Cantal de Eraes



La masificación en los centros escolares de Aspe obliga a crear una nueva aula de 3 años en el colegio Perpetuo Socorro

EU pide al concejal de Educación y a la alcaldesa que eleve la voz ante la Generalitat y el conseller Font de Mora y dejen de plegarse a los intereses de su partido en Valencia



El curso escolar 2010/2011 ha comenzado en Aspe con una masificación todavía mayor que el año pasado. La falta de espacios ha obligado a que se tenga que improvisar una nueva aula para infantil de 3 años. Si hace dos años fue el colegio General Moscardó, el año pasado Vistahermosa, que tuvo que prescindir de la zona dedicada a la biblioteca para utilizarla como aula, en esta ocasión ha sido el colegio Perpetuo Socorro el que ha visto como las aulas dedicadas a actividades necesarias como Pedagogía Terapéutica y Logopedia se han visto obligadas a utilizarlas como clases para los niños.

Un total de 19 niños han sido los que han sobrepasado la capacidad de los seis centros escolares públicos de la localidad y han obligado a tomar medidas que lo único que han provocado ha sido aumentar todavía más la masificación, ya que los colegios aspenses tienen el tope de ratio en 25 niños en educación infantil de 3 años.

Este año, el centro damnificado ha sido el C.P. Perpetuo de Socorro, colegio de una única línea, que este curso se verá obligado al albergar dos aulas de infantil de 3 años, con lo que ha tenido que quitar las aulas dedicadas a Pedagogía Terapéutica y Logopedia.

Nuestro portavoz, Antonio Puerto, recuerda que "es el tercer año consecutivo que se tiene que improvisar una nueva aula para niños de 3 años. Primero fue en el General Moscardó, luego en el Vistahermosa y este año en el Perpetuo de Socorro", y asegura que "esto es una vergüenza. El equipo de gobierno del Partido Popular, dirigido por Nieves Martínez, tiene que elevar la voz ante la Generalitat y el Conseller Font de Mora, y dejarse de tapar las vergüenzas de un gobierno valenciano que se gasta el dinero en fanfarrias y se olvida de la educación", y añade que "con el dinero que se gastan en la Copa América o en la Fórmula Uno habría para miles de profesores más y para construir numerosos colegios. Pero al PP de Valencia la educación le importa un pepino y el equipo de gobierno de Aspe traga con los intereses de su partido".